

Informace občanům o komunálních odpadech dle § 60, odst. 4 zákona o odpadech 541/2020 Sb. za rok 2024 v obci Příšovice

A. Základní data o produkci komunálních odpadů a nakládání s nimi a o plnění separačních cílů a využití třídící slevy.

Poznámka: Grafy a tabulky obsažené v této informaci obsahují data vycházející z množství předaných odpadů firmám na základě uzavřených smluv.

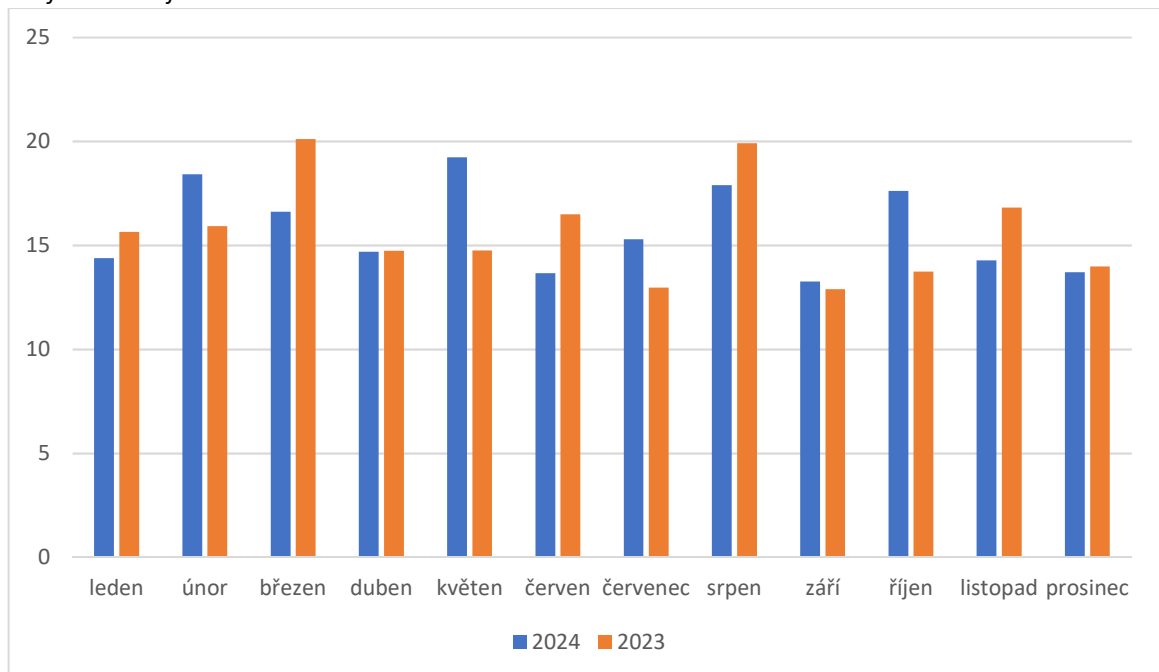
1. Produkce komunálních odpadů.

V obcích vznikají tyto skupiny odpadů, které dokážeme vytrídit:

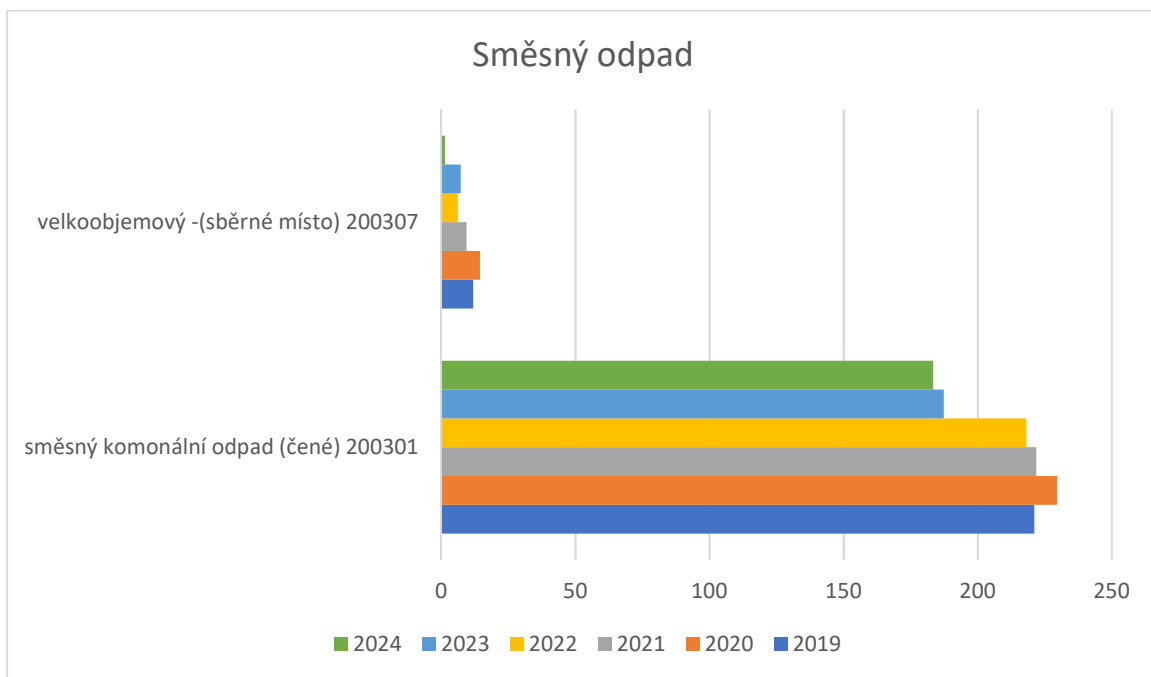
- zbytkový směsný komunální odpad – kód: 200301
- objemný odpad - kód: 200309
- separované recyklovatelné složky -plast, papír, kov, sklo, tuky, textil, BRKO)
- stavební odpady - kód: 170107
- nebezpečné odpady - kód: 160107

1.1. Zbytkový směsný komunální odpad (mimo zpětného odběru) 2023, 2024 – černé popelnice

Graf č. 1 - zdroj: SKS

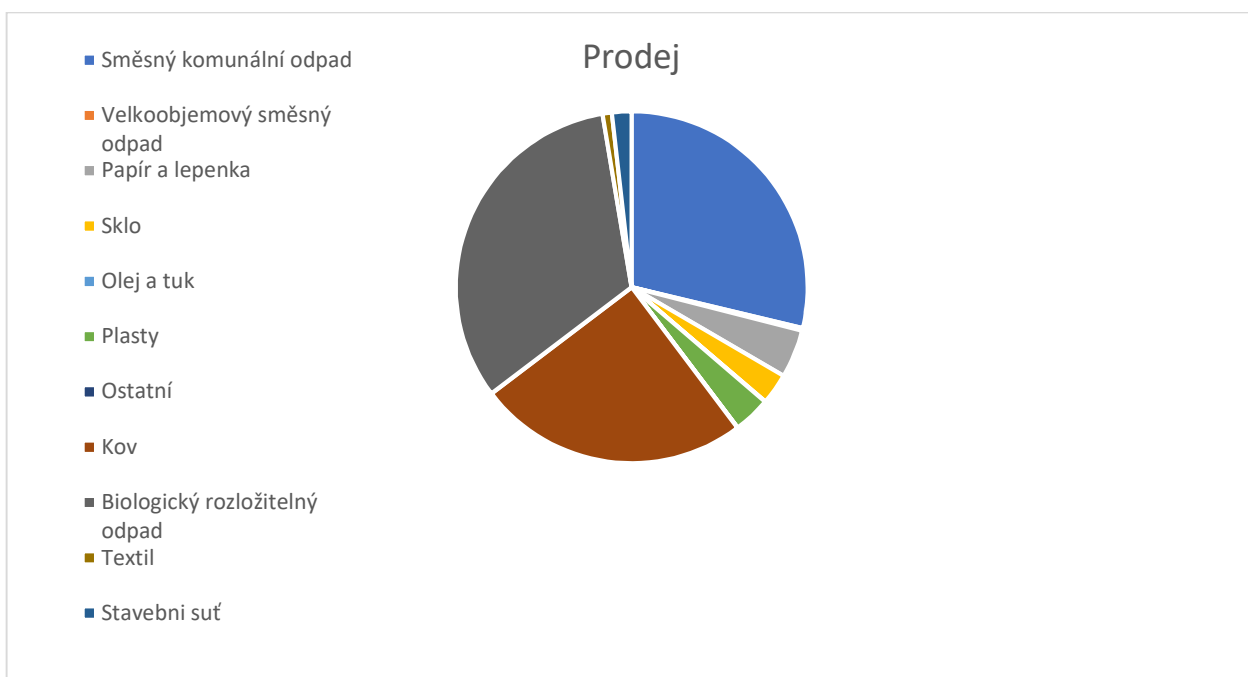


Graf č. 2 - zdroj: SKS, s. r. o. , Turnovské odpadové služby, s.r.o.



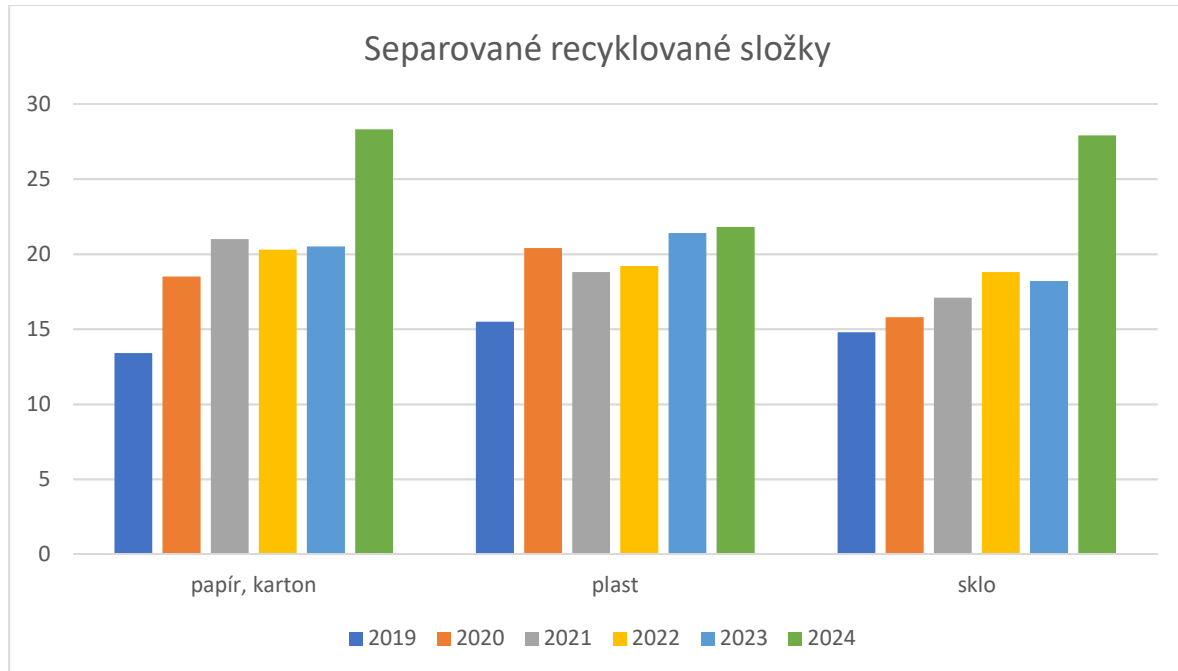
1.2.Podrobný přehled jednotlivých druhů komunálních odpadů.

Graf č. 3 – zdroj: SKS, s. r.o. , Vtos, s. r. o., Kovodemont, a.s. Bio-ferm, s.r.o. Turnovské odpadové služby, s.r.o., Dimatex, s.r.o.,



1.3. Graf separovaných recyklovaných složek papír, sklo, plast v čase (2019-2024)

Graf č.4 – Zdroj SKS, s. r. o , Vtos, s. r. o., Kovodemont, a.s. Bio-ferm, s.r.o. Turnovské odpadové služby, s.r.o., Dimatex, s.r.o.,



2. Separované recyklovatelné složky a jejich využití.

2.1. Množství a druhy složek celkové produkce všech komunálních odpadů za rok 2024.

Tabulka č. 1 - SKS, s. r. o , Vtos, s. r. o., Kovodemont, a.s. Bio-ferm, s.r.o. Turnovské odpadové služby, s.r.o., Dimatex, s.r.o.,

Číslo odpadu	Název	Hmotnost (t)
200101	Papír a lepenky	28,3
200139	Plasty	21,8
200126 a 200125	Tuky a oleje	0,07+0,271
200127	lepidla	0,085
200132	léčiva	0,002
1704xx	Kov	159,4
200201	Brko	208,5
160107	nebezpečný	0,005
200102	Sklo	27,9
200111	Textil	5,5
200301	Směsný k. odpad (černé)	189,1
200307	Směsný velkoobjemový	1,49
170107	Směsný stavební	11,47
Odpady celkem		654,2

2.2. Separční cíl od roku 2025.

Zákon o odpadech ukládá, aby vyseparované recyklovatelné složky v obcích činily od roku 2025 alespoň 60 % ze všech vyprodukovaných komunálních odpadů. **Obec Příšovice má vytríděnost 70,8 % a plní zákonem dané limity.**

2.3. Způsoby využití vyseparovaných recyklovatelných složek komunálních odpadů.

Vyseparované komunální odpady jsou předávány odborné odpadové firmě, která zajistí jejich využití v souladu se zákonem o odpadech. Konkrétní způsoby využití jsou specifické pro každou vyseparovanou složku a zahrnují rozmanité fyzikálně chemické operace vedoucí k produkci hotových výrobků či odbytovatelných jasně definovaných surovin.

Příklady úprav separovaných složek komunálních odpadů: dotřídování, lisování, drcení, granulace, kompostování, aglomerace, filtrace a řada dalších.

3. Zbytkový směsný komunální odpad, objemný odpad a nebezpečné odpady.

Směsný komunální odpad má obsahovat jen nerecyklovatelné odpady či jinak nevyužitelný zbytek komunálních odpadů.

Je sbírán do černých kontejnerů a nádob, případně do velkoobjemových kontejnerů, na sběrném dvoře. Sebraný směsný komunální odpad je předáván specializované odpadové firmě k dalšímu nakládání. Možnými způsoby nakládání se směsným komunálním odpadem jsou skládkování na zabezpečené skládce, která je vybavena odplyněním s následným využitím získaného bioplynu jako alternativního zdroje energie, dále spalování ve spalovnách komunálních odpadů, případně úprava dalším dotřídováním za účelem získání recyklovatelných či energeticky využitelných složek.

Objemný odpad odevzdávají občané na sběrném dvoře. Při přebírání objemného odpadu zajišťuje přebírající obsluha oddělení recyklovatelných složek (minimálně kovů, plastů a dřeva velkých rozměrů). Odborná firma následně zajišťuje další úpravu objemného odpadu s cílem získat z něj využitelné složky, jako například dřevo, plast, kovy, sklo za účelem jejich recyklace, či jej využívá jako složku pro alternativní palivo, nevyužitelný zbytek je obvykle uložen na skládce.

Nebezpečné odpady zahrnují řadu různých druhů odpadů (například barvy, ředidla, chemikálie, apod.). Nakládání s nimi vyžaduje speciální postupy, a proto je možné je odevzdávat jen v řízeném režimu ve sběrném dvoře nebo v rámci mobilního svozu, který probíhá 2 x ročně.

Stále produkujeme vysoký podíl směsného komunálního odpadu.

Ve směsném komunálním odpadu můžeme nalézt ještě kolem 70 % recyklovatelných složek!!!

Zlepšením separace recyklovatelných složek můžeme snížit produkci směsného komunálního odpadu až na 20-30% a snížit naše náklady na odstraňování směsného komunálního odpadu.

Je mnohem jednodušší vyseparovat recyklovatelné složky na počátku – v domácnosti, než roztřídit smíchaný odpad po vysypání z popelářského auta a získávat z něj recyklovatelné složky.

Ilustrační foto č. 1,2 - špatně vyseparovaný odpad obsažený v kontejneru na směsný komunální odpad před vysypáním do popelářského auta. Zdroj - MPG.



Ilustrační foto č. 3 – směsný komunální odpad vysypaný z popelářského vozu
Zdroj - MPG



Příklad rozboru směšného komunálního odpadu – obsahuje 72 % recyklovatelných složek!!!

Tabulka č. 3 Zdroj - MPG

Název odpadu	Naměřený podíl ve směšném komunálním odpadu (%hm.)
Biologicky rozložitelný odpad (rostlinný, kuchyňský, včetně živočišného)	29 %
Plasty + nápojové kartony	10 %
Papír	9 %
Sklo	10 %
Elektroodpad	2 %
Dřevo	1 %
Oděvy, textil	5 %
kovy	3 %
Stavební odpady	3 %
CELKEM recyklovatelné složky	72 %
CELKEM zbytkový směšný komunální odpad po odseparování recyklovatelných složek	28 %

Ilustrační foto č. 4 – provádění rozboru směšného komunálního odpadu
Zdroj - MPG



4. Třídící sleva ze skládkového poplatku za využitelný odpad.

Obce mohou snížit náklady na skládkování směsného komunálního odpadu, pokud jejich občané zvyšují míru separace recyklovatelných složek. Souběžně s tím klesá produkce směsného komunálního odpadu.

Obce v tom případě mohou získat nárok na tzv. „Třídící slevu“ a vyhnout se tak úplně nebo částečně placení zákonných skládkových poplatků v plné výši.

Výše skládkového poplatku:

a) v rámci třídící slevy: **500,- Kč/t**

b) bez třídící slevy:

Rok	2021	2022	2023	2024	2025	2026	2027	2028	2029	2030 a dále
Skládkový poplatek (Kč/t)	800	900	1000	1250	1500	1600	1700	1800	1850	1850

Jak jsme čerpali třídící slevu v předešlém roce?

Obec Příšovice od roku 2021 žádala a získala třídící slevu na rok 2021,2022,2023 a na rok 2024.

1. Možnosti prevence a minimalizace vzniku komunálního odpadu.

Občané:

- **výrazné zlepšení kvality separace, tzn.** neodkládat recyklovatelné odpady - papír, plasty, sklo, textil, stavební odpad, biologický odpad, kovové obaly, dřevo - do černých nádob na směsný komunální odpad, ale skutečně je vytřídovat do příslušných separačních nádob nebo předávat do sběrného dvora!!!!

Vedení obce/města:

- **budeme dále optimalizovat obecní systém komunálního odpadového hospodářství, využívat vzdělávací a motivační nástroje pro podporu předcházení vzniku odpadů, separace recyklovatelných složek a snižování produkce směsných komunálních odpadů.**

2. Příjmy a náklady odpadového hospodářství Obec Příšovice

PŘÍJMY		NÁKLADY	
POPLATKY OBČANÍ	699 628	Sko - ČERNÉ + SBĚRNÉ MÍSTO	1 250 859
EKOKOM – TŘÍDĚNÍ	405 311	TŘÍDĚNÝ ODPAD	538 739
OSTATNÍ	47 056	BRKO	129 705
CELKEM	1 151 995		1 919 303

DOPLATEK OBCE NA OPDADOVÉ HOSPODÁŘSTVÍ ČINÍ – 767 308 Kč tj. 572 Kč za občana